



**eldes**

**EWD2**

БЕСПРОВОДНОЙ МАГНИТОКОНТАКТНЫЙ  
ДАТЧИК/ДАТЧИК ВИБРАЦИИ/ДАТЧИК ПОТОПА

<http://eldes.nt-rt.ru/>

## По вопросам продаж и поддержки обращайтесь:

Архангельск (8182)63-90-72  
Астана +7(7172)727-132  
Белгород (4722)40-23-64  
Брянск (4832)59-03-52  
Владивосток (423)249-28-31  
Волгоград (844)278-03-48  
Вологда (8172)26-41-59  
Воронеж (473)204-51-73  
Екатеринбург (343)384-55-89  
Иваново (4932)77-34-06  
Ижевск (3412)26-03-58  
Казань (843)206-01-48

Калининград (4012)72-03-81  
Калуга (4842)92-23-67  
Кемерово (3842)65-04-62  
Киров (8332)68-02-04  
Краснодар (861)203-40-90  
Красноярск (391)204-63-61  
Курск (4712)77-13-04  
Липецк (4742)52-20-81  
Магнитогорск (3519)55-03-13  
Москва (495)268-04-70  
Мурманск (8152)59-64-93  
Набережные Челны (8552)20-53-41

Нижний Новгород (831)429-08-12  
Новокузнецк (3843)20-46-81  
Новосибирск (383)227-86-73  
Орел (4862)44-53-42  
Оренбург (3532)37-68-04  
Пенза (8412)22-31-16  
Пермь (342)205-81-47  
Ростов-на-Дону (863)308-18-15  
Рязань (4912)46-61-64  
Самара (846)206-03-16  
Санкт-Петербург (812)309-46-40  
Саратов (845)249-38-78

Смоленск (4812)29-41-54  
Сочи (862)225-72-31  
Ставрополь (8652)20-65-13  
Тверь (4822)63-31-35  
Томск (3822)98-41-53  
Тула (4872)74-02-29  
Тюмень (3452)66-21-18  
Ульяновск (8422)24-23-59  
Уфа (347)229-48-12  
Челябинск (351)202-03-61  
Череповец (8202)49-02-64  
Ярославль (4852)69-52-93

сайт: [www.eldes.nt-rt.ru](http://www.eldes.nt-rt.ru) || эл. почта: [esd@nt-rt.ru](mailto:esd@nt-rt.ru)

---

### Совместимо с системами:

- ESIM264 v7.14.03 и выше + EWT1 v16.18 и выше.
- ESIM364 v02.06.05 и выше.
- EPIR2 v01.01.12 и выше.
- EPIR3 v01.00.02 и выше

### Основные функции:

- Встроенный датчик вибрации
- 2 беспроводные зоны
- Доступные режимы зон: магнитоконтактный датчик, датчик вибрации, датчик воды, цифровой датчик
- 2 встроенных кнопки тампера: на задней и лицевой стороне печатной платы
- Встроенный температурный датчик

EWD2 - это беспроводное устройство с магнитным контактом, предназначенным охранять двери, окна и другие открывающиеся механизмы. Дополнительно, устройство имеет в наличии встроенный датчик вибрации для детекции ударов и вибраций, терминал бортовых зон предназначенный для подключения внешних цифровых датчиков или датчиков воды и 2 встроенных кнопки тампера для детекции попытки поломки устройства. Пользователям нужно только активировать связь с центральной охранной системой с помощью SMS сообщений или программного обеспечения „ELDES Configuration Tool“.

Одновременно к охраняемым системам ESIM264, EPIR2 и EPIR3 может быть подключено до 16 устройств EWD2, в то время как к охранной системе ESIM364 можно одновременно подключить до 32 датчиков EWD2. Максимальная дальность беспроводной связи: 150 метров (в открытых местах).

**ПРИМЕЧАНИЕ:** Для более подробной информации о работе устройства с охраняемыми системами ELDES пожалуйста обратитесь к установочному руководству ELDES, которое можно скачать на страничке [www.eldes.it/download](http://www.eldes.it/download)

## 1. СОСТАВ УПАКОВКИ

Элемент	Количество
1. EWD2.....	1
2. Магнит.....	1
3. 1,5B Alkaline AAAA батареи.....	2
4. Винты.....	4
5. Руководство пользователя.....	1
6. Двусторонняя липкая лента.....	2

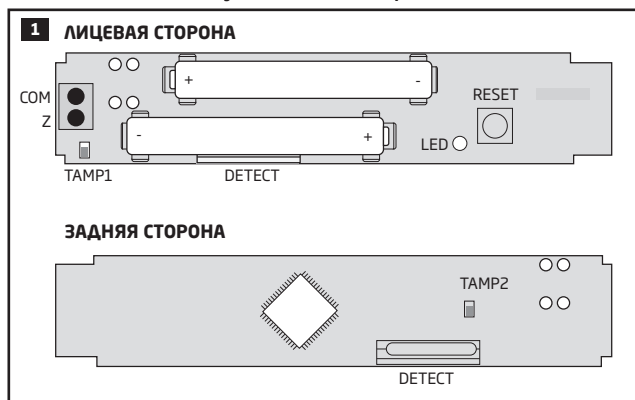
## 2. ТЕХНИЧЕСКАЯ СПЕЦИФИКАЦИЯ

### 2.1. Электрические и механические характеристики

Тип батареи.....	1,5B Alkaline AAAA type, LR8D425 (IEC standard) / 25A (ANSI/NEDA standard)
Кол-во батарей.....	2
Срок службы батареи.....	~18 месяцев*
Беспроводной диапазон.....	ISM868/ISM915
Максимальная дальность беспроводной связи.....	до 30 метров в помещениях ; до 150 метров в открытых местах
Диапазон рабочих температур.....	-20...+55°C
Влажность.....	0-90% RH @ 0... +40 °C (неконденсирующийся)
Габариты EWD2.....	102 x 22 x 19 мм
Габариты магнита.....	47 x 17 x 10 мм
Совместимость с системами.....	ELDES wireless

\* Это значение может меняться в зависимости от рабочих условий.

## 2.2 Назначение основных узлов и LED индикаторов

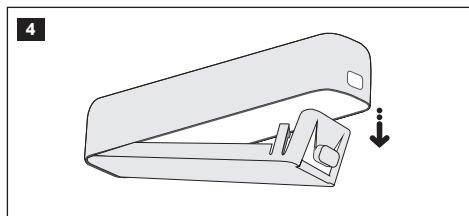
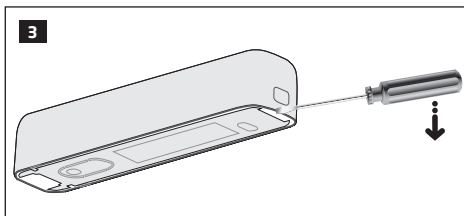
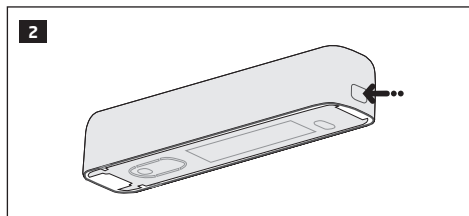


Узлы	Описание
COM	Общий контакт
Z	Контакт зон
TAMP1	Кнопка тампера
+ / -	Слоты для батарей
DETECT	Магнитный контакт
LED	LED светодиод для индикации обнуления параметров
RESET	Кнопка обнуления параметров
TAMP2	Кнопка тампера

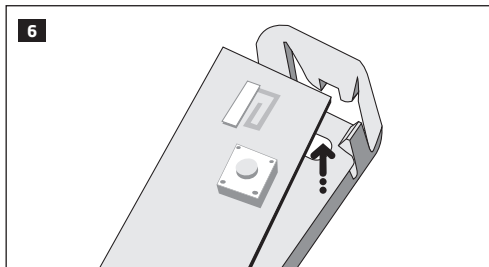
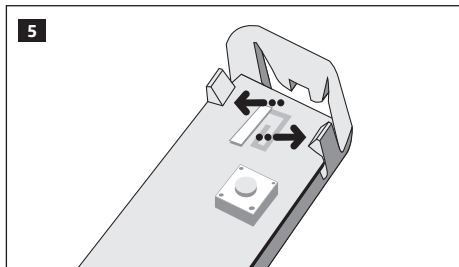
## 3. УСТАНОВКА

**ПРИМЕЧАНИЕ:** Перед установкой EWD2 настоятельно рекомендуется ознакомиться с руководством **УСТАНОВКА РАДИОСИСТЕМ И ПРОХОДИМОСТЬ СИГНАЛА**, которое можно скачать на страничке [www.eldes.it/download](http://www.eldes.it/download).

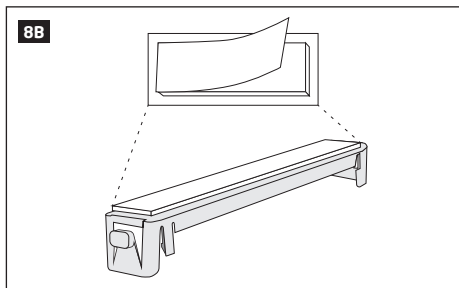
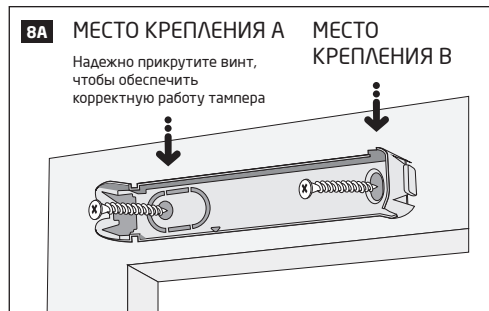
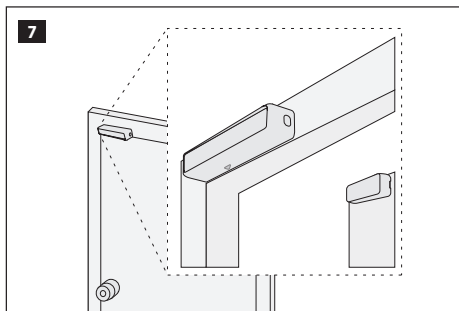
1. Откройте крышку корпуса EWD2.



2. Выньте печатную плату (PCB) из корпуса устройства.



3. Привинтите (см. рис. 8А) или прикрепите корпус к дверному косяку или оконной раме при помощи двусторонней липкой ленты (см. рис. 8В).



**ВНИМАНИЕ:** При использовании данного метода крепления (рис. нр. 8В), кнопка тампера в задней части корпуса НЕ будет работать.

4. Для получения наилучшего сигнала, при установке EWD2, примите к сведению следующие пункты:



Никогда не устанавливайте устройство в следующих местах:

- В металлических ящиках
- Ближе чем на 20 см от металлических покрытий и/или линий электропередач

Беспроводное устройство



Рекомендуется:

- поверните беспроводное устройство лицевой стороной к антенне.
- соблюдайте расстояние: от 0.5 м до 30 м в помещении, от 0.5 м до 150 м в открытых местах.

Беспроводное устройство      Беспроводная антенна

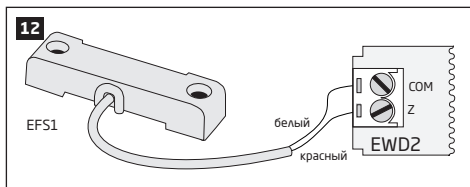


Рекомендуется:

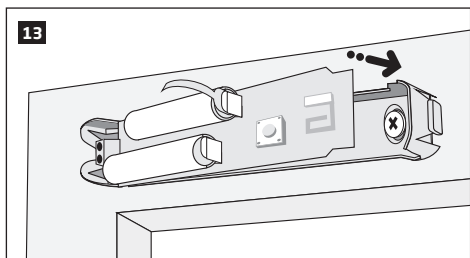
- поверните беспроводное устройство лицевой стороной к линзе EPIR3.
- соблюдайте расстояние: от 0.5 м до 30 м в помещении, от 0.5 м до 150 м в открытых местах.

Беспроводное устройство      EPIR3

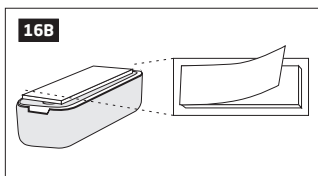
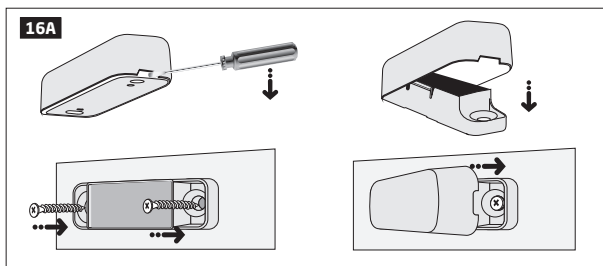
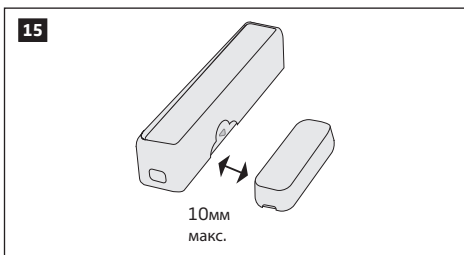
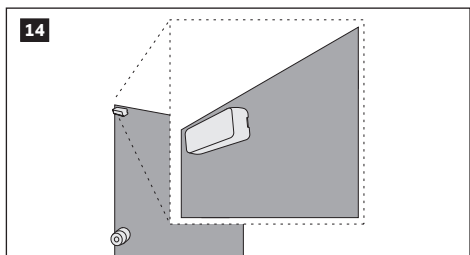
5. Подключите внешний цифровой датчик (при наличии такового) или датчик потопы (при наличии такового) к контактам Z и COM, в противном случае ничего подключать не надо. Если требуется подключить датчик потопы EFS1, совместимый с EWD2, пожалуйста воспользуйтесь следующей схемой и настройте EWD2 при помощи программного обеспечения *ELDES Configuration Tool*. (см. раздел **4. ЗОНЫ И ТАМПЕРЫ EWD2**).



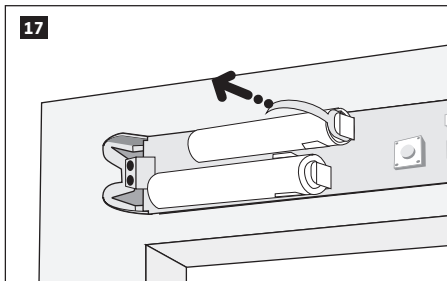
6. Вставьте печатную плату в корпус устройства.



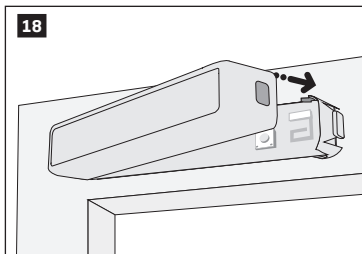
7. Откройте крышку корпуса магнита и привинтите (см. рис. 16А) или прикрепите магнит при помощи двусторонней липкой ленты (см. рис. 16В) к дверному косяку или к оконной раме и убедитесь, что магнит установлен на одном уровне с магнитным контактом EWD2.



8. Выньте пластиковую пластину находящуюся между одним из контактов и слотом для батарей EWD2.

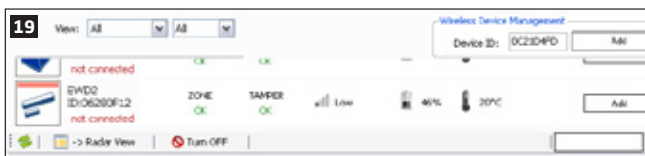


9. Закройте крышку корпуса EWD2. Для данного действия не требуются инструменты.



**ВНИМАНИЕ:** НЕ пытайтесь закрыть крышку корпуса EWD2 наоборот, в противном случае вы рискуете сломать крышку.

10. Запрограммируйте устройство в охранную систему при помощи программного обеспечения ELDES Configuration Tool. Откройте раздел РЧ Устройства и в соответствующем поле, введите 8-значный ID код устройства, расположенный на корпусе EWD2, и нажмите на кнопку Добавить. Устройство также можно запрограммировать в охранную систему при помощи определенной SMS команды. Для более подробной информации, пожалуйста обратитесь к разделу Помощь в программном обеспечении или к установочному руководству охранных систем ELDES.



11. При успешном программировании, в разделе РЧ Устройства рядом с иконкой EWD2 отобразится сообщение **ПОДКЛЮЧЕНО**. Если программирование было не успешным, переместите EWD2 ближе к охранной системе ELDES и повторите попытку.

12. EWD2 готов к использованию.

**ВНИМАНИЕ:** Убедитесь в том, что EWD2 надежно закреплен на стене, а МЕСТО КРЕПЛЕНИЯ В, показанное на рис. нр. 8А, надежно привинчено. В противном случае тампер EWD2 НЕ сможет работать корректно (см. раздел **4. ЗОНЫ И ТАМПЕРЫ EWD2**).

**ПРИМЕЧАНИЕ:** Если беспроводное устройство не получается запрограммировать в охранную систему, обнулите параметры беспроводного устройства и повторите попытку. См. раздел **7. ОБНУЛЕНИЕ ПАРАМЕТРОВ** для более подробной информации.

## 4. ЗОНЫ И ТАМПЕРЫ EWD2

После удачного программирования EWD2, система добавляет 2 мгновенные беспроводные зоны. Каждая из беспроводных зон может работать в следующем режиме:

- **Зона 1:**
  - **Магнитоконтактный датчик** - Провоцирует тревогу (по умолчанию) при открытии дверей/окон, когда система поставлена на охрану.
  - **Внешний датчик** - Провоцирует тревогу (по умолчанию), если проводной датчик, подключенный к контактам Z и COM, срабатывает когда система поставлена на охрану. Данный режим НЕ работает одновременно с режимом Датчика Воды в Зоне 2.
- **Зона 2:**
  - **Датчик вибрации** - Провоцирует тревогу (по умолчанию), если срабатывает встроенный датчик вибраций.
  - **Датчик воды** - Провоцирует тревогу (по умолчанию), если срабатывает датчик воды EFS1, подключенный к контактам Z и COM. Данный режим НЕ работает одновременно с режимом Внешнего датчика в Зоне 1.
  - **Внешний датчик** - Провоцирует тревогу (по умолчанию), если проводной датчик, подключенный к контактам Z и COM, срабатывает когда система поставлена на охрану.

Возможные комбинации режимов зон:

- **Зона 1:** Магнитоконтактный датчик + **Зона 2:** Датчик вибрации
- **Зона 1:** Магнитоконтактный датчик + **Зона 2:** Датчик воды
- **Зона 1:** Магнитоконтактный датчик + **Зона 2:** Внешний датчик\*
- **Зона 1:** Внешний датчик + **Зона 2:** Датчик вибрации
- **Зона 1:** Магнитоконтактный датчик + **Зона 2:** N/A
- **Зона 1:** Внешний датчик + **Зона 2:** N/A
- **Зона 1:** N/A + **Зона 2:** Датчик вибрации
- **Зона 1:** N/A + **Зона 2:** Датчик воды

\* - Данная комбинация режимов зон действительна для версии прошивки ESIM364 v02.13.00 и выше; для версии прошивки EPIR3 v02.02.00 и выше.

**ПРИМЕЧАНИЕ:** Режим Датчика Воды не поддерживается, когда EWD2 используется вместе с охранной системой ESIM264.

При нарушении тампера, тревога инициируется независимо от того, поставлена система на охрану или нет. Существует 2 метода, при помощи которых можно узнать нарушен ли тампер:

- **По кнопке тампера** - В EWD2 есть 2 кнопки тампера, предназначенные для мониторинга состояния корпуса.
  - один из тамперов находится на лицевой стороне печатной платы и детектирует несанкционированное вскрытие корпуса (см. рис. 1).
  - второй тампер находится на задней стороне печатной платы и детектирует несанкционированный отрыв EWD2 от стены (см. рис. 1).

При несанкционированном вскрытии корпуса EWD2, срабатывает кнопка тампера. Данное действие сопровождается тревогой, о которой пользователь оповещается SMS сообщением и/или звонком. SMS сообщение содержит имя нарушенного тампера.

- **По пропаже беспроводной связи** - Пропажа беспроводной связи между охранной системой ELDES и EWD2 приводит к тревоге. Система распознает данное событие как нарушение тампера и отправляет тревожное SMS сообщение и звонит на телефонный номер пользователя по умолчанию. SMS сообщение содержит модель беспроводного устройства, беспроводной ID код и имя тампера. Также, пользователь будет оповещен о восстановлении беспроводного сигнала SMS сообщением.

**ВНИМАНИЕ:** Тампер не будет работать, если отключены обе беспроводные зоны.

Для более подробной информации, пожалуйста обратитесь к разделу Помощь в программном обеспечении *ELDES Configuration Tool*.



## 5. ТЕМПЕРАТУРНЫЙ ДАТЧИК

В устройстве есть встроенный температурный датчик, позволяющий измерять температуру окружающего помещения EWD2. При использовании охранной системы EPIR3, вы можете установить Минимальные и Максимальные пределы температуры, варьирующиеся от -20°C до +55°C. При превышении установленных пределов, на указанный телефонный номер пользователя отправляется SMS сообщение. Погрешность измерений температуры +/-1°C.

## 6. ЗАМЕНА БАТАРЕИ

1. Откройте корпус EWD2.
2. Выньте обе старые батареи из слотов для батарей.
3. Вставьте 2 новые батареи типа 1,5В Alkaline AAAA в слоты для батарей строго соблюдая полярность. Положительные/отрицательные контакты указаны на печатной плате EWD2.
4. Батареи заменены.

См. **3. УСТАНОВКА** для более подробной информации.

**ВНИМАНИЕ:** Используйте только батареи типа 1,5В Alkaline AAAA. Устанавливайте только новые, качественные и не просроченные батареи. Не устанавливайте новые батареи вместе со старыми.

**ВНИМАНИЕ:** Следует вынуть хотя-бы одну батарею, если устройство не используется.

**ВНИМАНИЕ:** Для избежания возгорания или взрыва используйте только разрешенный тип батареи. Всегда соблюдайте полярность. Не подзаряжайте, не разбирайте и не нагревайте старые батареи.

**ВНИМАНИЕ:** Система оповестит пользователя SMS сообщением, если заряд батареи упадет ниже 5%.

**ВНИМАНИЕ:** За состоянием батареи можно следить в реальном времени в программном обеспечении ELDES Configuration Tool.

## 7. ОБНУЛЕНИЕ ПАРАМЕТРОВ

1. Выньте одну из батарей EWD2.
2. Нажмите и удерживайте кнопку RESET.
3. Вставьте вынутую ранее батарею в EWD2.
4. Продолжайте удерживать кнопку RESET пока LED индикатор не мигнет несколько раз.
5. Отпустите кнопку RESET.
6. Параметры обнулены.

## 8. ДОПОЛНИТЕЛЬНАЯ ИНФОРМАЦИЯ

### Техническая поддержка

Если Вы столкнетесь с трудностями монтажа или последующего использования системы ELDES UAB, свяжитесь с дистрибьютором и поставщиком ELDES UAB вашего региона/страны.

### Гарантийные процедуры

Чтобы получить гарантийное обслуживание, вы можете вернуть поврежденное устройство в первоначальный пункт его приобретения уполномоченному дистрибьютору/ поставщику ELDES UAB, у которого вы приобрели данный продукт компании ELDES.

### Ограничение ответственности

Покупатель согласен, что система уменьшает риск пожара, ограбления и др. опасностей, но она не является гарантией того, что эти события не произойдут, а также не будет потери или уничтожения имущества, не пострадают люди. ELDES UAB не берёт на себя ответственность за прямой и непрямой вред или ущерб, а также за не полученный доход во время пользования системой. ELDES UAB несёт ответственность, на сколько это разрешает действующий закон, не превышающую стоимость приобретенного продукта. ELDES UAB не связан ни с каким поставщиком услуг сотовой связи, поэтому ELDES UAB не берёт на себя ответственность за услуги, зону покрытия и функционирование сотовой сети.

### Гарантийный срок

ELDES UAB предоставляет гарантию системы лишь первоначальному покупателю. Гарантия действительна только в случае неисправности устройства и его частей при использовании в предусмотренной среде в течении 24 месяцев от даты доставки компанией ELDES UAB. В список гарантийных обязанностей не включены дополнительные материалы (составные части, требующие регулярной замены в работе системы - элементы питания (батареи)), держатели и корпуса. Гарантия действует в том случае, если система использовалась по назначению (придерживаясь всех указаний, описанных в руководстве по эксплуатации и в соответствии с указанными рабочими условиями). Гарантия недействительна, если система была повреждена механически, химически, от чрезмерной влаги, от жидкостей, от коррозии, от экстремальной окружающей среды или других форс-мажорных обстоятельств.

### Информация по безопасности

Пожалуйста, соблюдайте эти инструкции по технике безопасности, чтобы обеспечить безопасность людей:

- Не использовать систему там, где она может создать помехи или угрозу.
- Не монтировать систему возле медицинских приборов и аппаратуры, даже если инструкции такой аппаратуры это разрешают.
- Не использовать систему в взрывоопасных местах.
- Система не защищена от влаги, химических и механических воздействий.
- Не ремонтируйте систему сами, ремонтировать систему может только лицо имеющее знания об общих требованиях по безопасности и достаточную квалификацию для проведения работ.



По директивам WEEE перечёркнутый мусорный ящик с колёсами обозначает, что изделие, неподходящее для употребления, надо сдавать на переработку отдельно от остального мусора.

Copyright © “ELDES UAB”, 2015. Все права защищены.

Запрещается копировать, накапливать или передавать информацию, находящуюся в этом документе, третьим лицам без заранее согласованного письменного согласия “ELDES UAB”. “ELDES UAB” оставляет за собой права усовершенствовать или менять любые в документе описанные изделия, а также и сам документ без предупреждения. „ELDES UAB” декларирует, что беспроводной магнитоконтактный датчик/датчик вибрации/ датчик потолка EWD2 соответствует основным требованиям директивы 1999/5/ЕС. Декларацию соответствия можно найти на страничке в Интернете [www.eldes.lt](http://www.eldes.lt)

CE 1383

## По вопросам продаж и поддержки обращайтесь:

Архангельск (8182)63-90-72  
Астана +7(7172)727-132  
Белгород (4722)40-23-64  
Брянск (4832)59-03-52  
Владивосток (423)249-28-31  
Волгоград (844)278-03-48  
Вологда (8172)26-41-59  
Воронеж (473)204-51-73  
Екатеринбург (343)384-55-89  
Иваново (4932)77-34-06  
Ижевск (3412)26-03-58  
Казань (843)206-01-48

Калининград (4012)72-03-81  
Калуга (4842)92-23-67  
Кемерово (3842)65-04-62  
Киров (8332)68-02-04  
Краснодар (861)203-40-90  
Красноярск (391)204-63-61  
Курск (4712)77-13-04  
Липецк (4742)52-20-81  
Магнитогорск (3519)55-03-13  
Москва (495)268-04-70  
Мурманск (8152)69-64-93  
Набережные Челны (8552)20-53-41

Нижний Новгород (831)429-08-12  
Новокузнецк (3843)20-46-81  
Новосибирск (383)227-86-73  
Орел (4862)44-53-42  
Оренбург (3532)37-68-04  
Пенза (8412)22-31-16  
Пермь (342)205-81-47  
Ростов-на-Дону (863)308-18-15  
Рязань (4912)46-61-64  
Самара (846)206-03-16  
Санкт-Петербург (812)309-46-40  
Саратов (845)249-38-78

Смоленск (4812)29-41-54  
Сочи (862)225-72-31  
Ставрополь (8652)20-65-13  
Тверь (4822)63-31-35  
Томск (3822)98-41-53  
Тула (4872)74-02-29  
Тюмень (3452)66-21-18  
Ульяновск (8422)24-23-59  
Уфа (347)229-48-12  
Челябинск (351)202-03-61  
Череповец (8202)49-02-64  
Ярославль (4852)69-52-93

сайт: [www.eldes.nt-rt.ru](http://www.eldes.nt-rt.ru) || эл. почта: [esd@nt-rt.ru](mailto:esd@nt-rt.ru)

---